

MD10V

***MANUALE TARATURA REGOLATORI
AUTOMOTIVE HME***

**HME AUTOMOTIVE CONTROL
SETTING MANUAL**

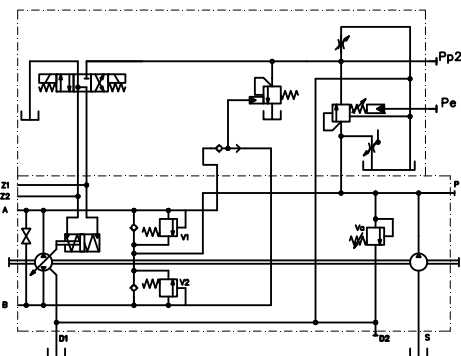
Il comando automotive è in grado di regolare la cilindrata della pompa e la coppia assorbita in funzione del regime di rotazione e della potenza disponibile del motore primo. La valvola inching, disponibile a richiesta, è in grado di diminuire la portata erogata dalla pompa indipendentemente dal regime di rotazione della stessa. In fase d'ordine specificare chiaramente la coppia disponibile, il relativo regime di rotazione e la velocità di inizio regolazione della cilindrata.

The automotive control is able to adjust the displacement of the pump and the torque absorbed as a function of speed and power available in the diesel engine. The Inching valve, available on request, is able to reduce the flow provided by the pump regardless of the speed of it. When ordering specify clearly the available torque, its speed and the speed of start adjustment displacement.

MD10V 21/28

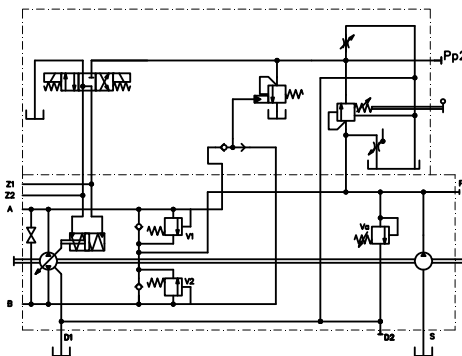
HME IH

Automotive Elettrico (HME) con Inching Idraulico (IH)
Electric Automotive (HME) with Hydraulic Inching (IH)



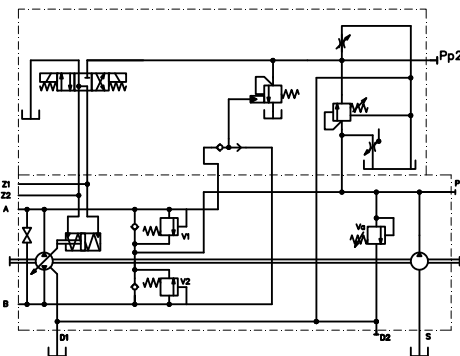
HME IM

Automotive Elettrico (HME) con Inching Meccanico (IM)
Electric Automotive (HME) with Mechanical Inching (IM)



HME MH

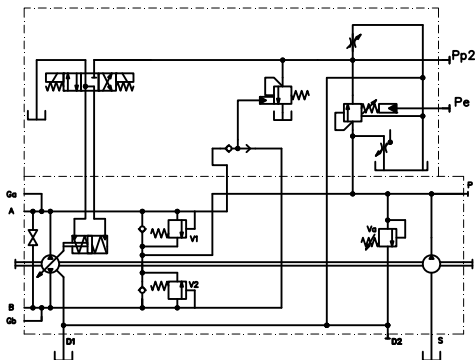
Automotive Elettrico (HME) senza Inching (MH)
Electric Automotive (HME) without Inching (MH)



MD10V 46/50/64

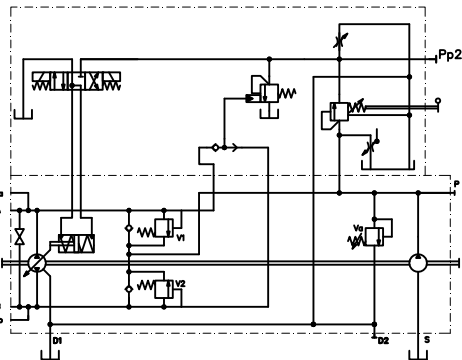
HME IH

Automotive Elettrico (HME) con Inching Idraulico (IH)
Electric Automotive (HME) with Hydraulic Inching (IH)



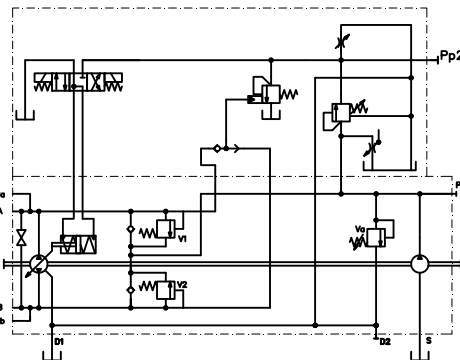
HME IM

Automotive Elettrico (HME) con Inching Meccanico (IM)
Electric Automotive (HME) with Mechanical Inching (IM)



HME MH

Automotive Elettrico (HME) senza Inching (MH)
Electric Automotive (HME) without Inching (MH)



Nota

La molla di ritorno del regolatore non è un sistema di sicurezza.

La valvola dentro al regolatore può bloccarsi in una posizione qualsiasi a causa di contaminanti presenti nel fluido idraulico, dovuti ad abrasione o a residui derivanti dai componenti del sistema. Come conseguenza la pompa non può erogare portata secondo le richieste dell'operatore.

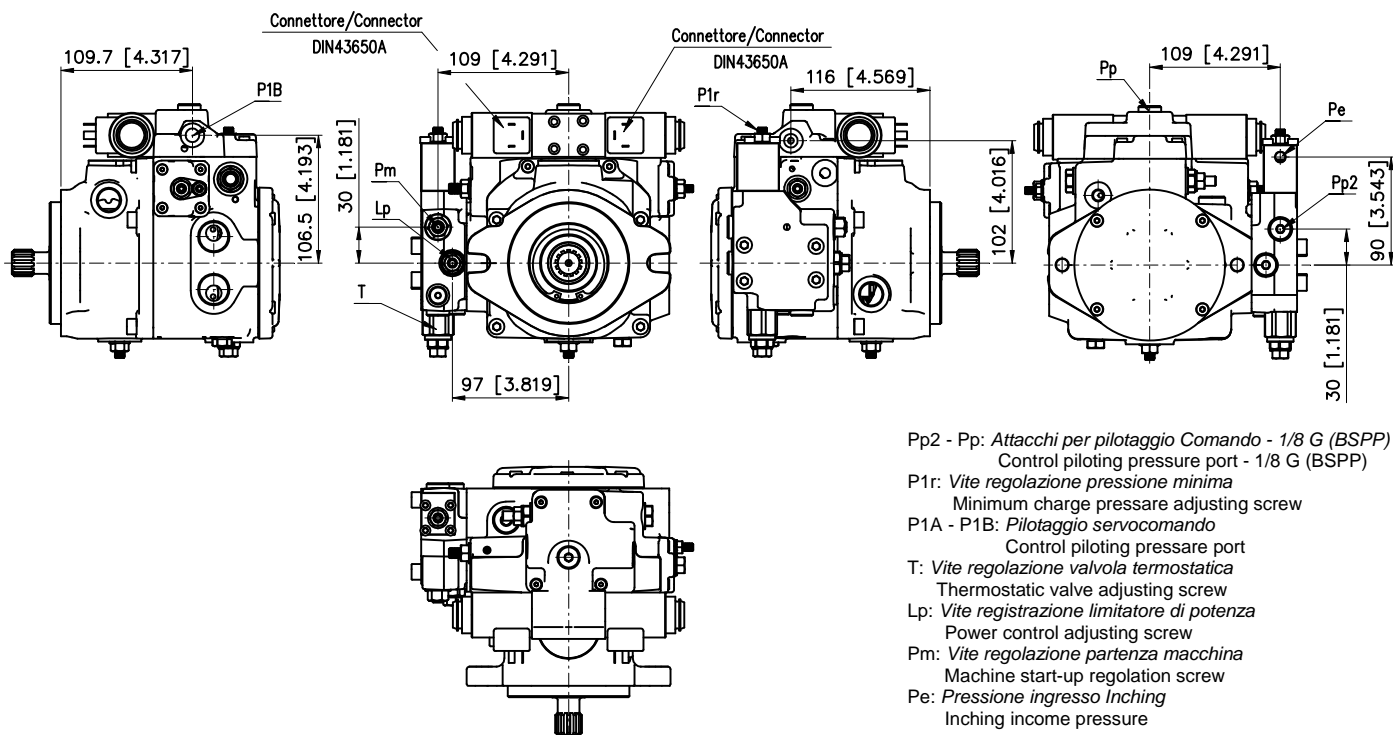
Verificare se la vostra applicazione richiede sistemi aggiuntivi in grado di portare l'utilizzatore in situazione di sicurezza (Esempio fermata di emergenza).

Note

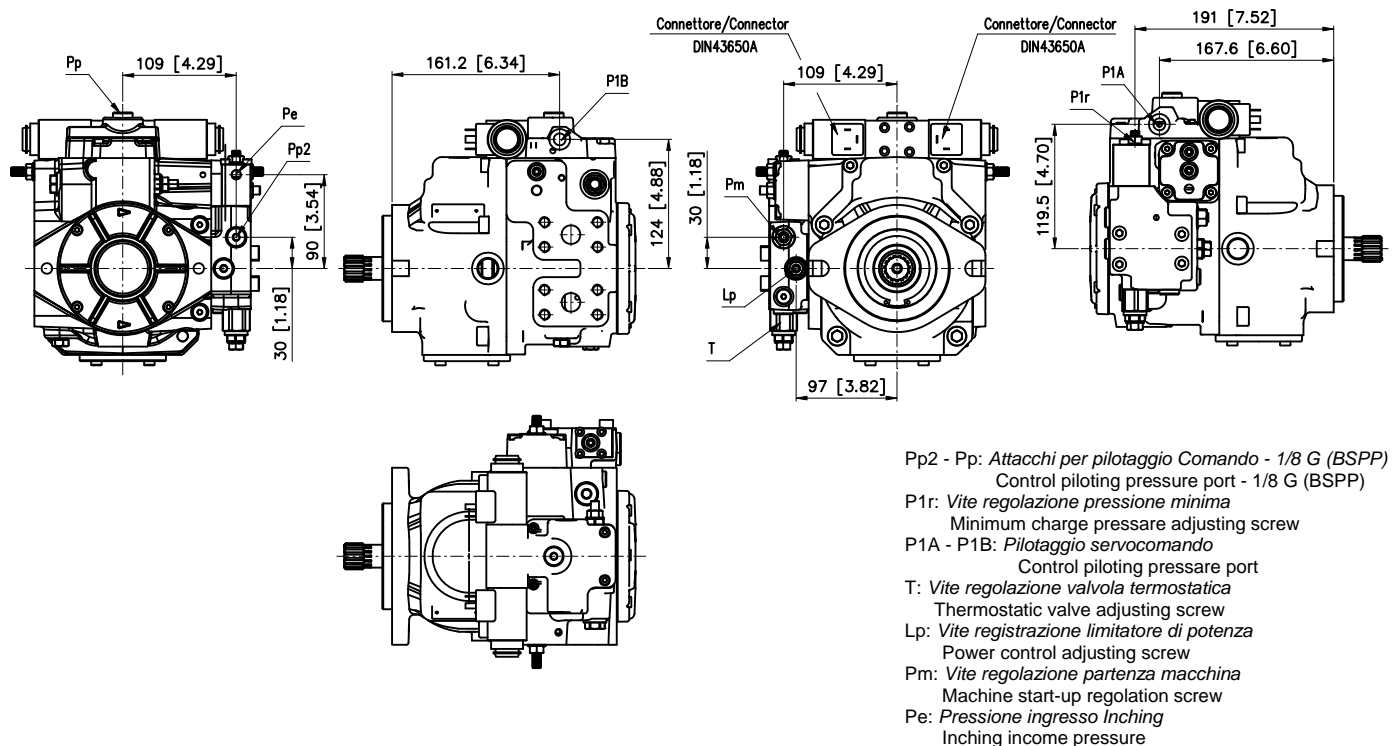
The spring return feature in the control units is not a safety device.

The spool valve inside the control unit can get stuck in an undefined position by internal contamination (contaminated hydraulic fluid, abrasion or residual contamination from system components). As a result, the axial piston unit can no longer supply the flow specified by the operator. Check whether your application requires that remedial measures be taken on your machine in order to bring the driver consumer into a safe position (e.g. immediate stop).

Pompa MD10V 21/28 - Flangia SAE B - Automotivo Elettrico con Inching Idraulico
MD10V 21/28 Pump - Mounting flange SAE B - Electric Automotive with Hydraulic Inching



Pompa MD10V 46/50/64 - Flangia SAE B - Automotivo Elettrico con Inching Idraulico
MD10V 46/50/64 Pump - Mounting flange SAE B - Electric Automotive with Hydraulic Inching



**AUTOMOTIVE ELETTRICO CON INCHING IDRAULICO
ELECTRIC AUTOMOTIVE WITH HYDRAULIC INCHING**

Eeguire la taratura partenza comando con il motore termico della macchina al minimo; la regolazione di seguito riportata si può effettuare con la macchina a marcia inserita, ma occorre predisporre le cose in modo da garantire le condizioni di sicurezza degli operatori e delle cose per possibili partenze repentine della macchina.

*Agire quindi sulla vite centrale di regolazione, **Pm**, posta sul fianco del blocchetto, considerando che, avvitando progressivamente, si riduce il regime del motore al quale avviene la partenza comando.*

*L'altra regolazione da effettuarsi è quella della vite **Lp** (Limitatore di potenza).*

*Avvitando **Lp** si ottiene più pressione, fino ad ottenere il taglio di pressione desiderato, segnalato dal manometro da inserire sulla linea di mandata.*

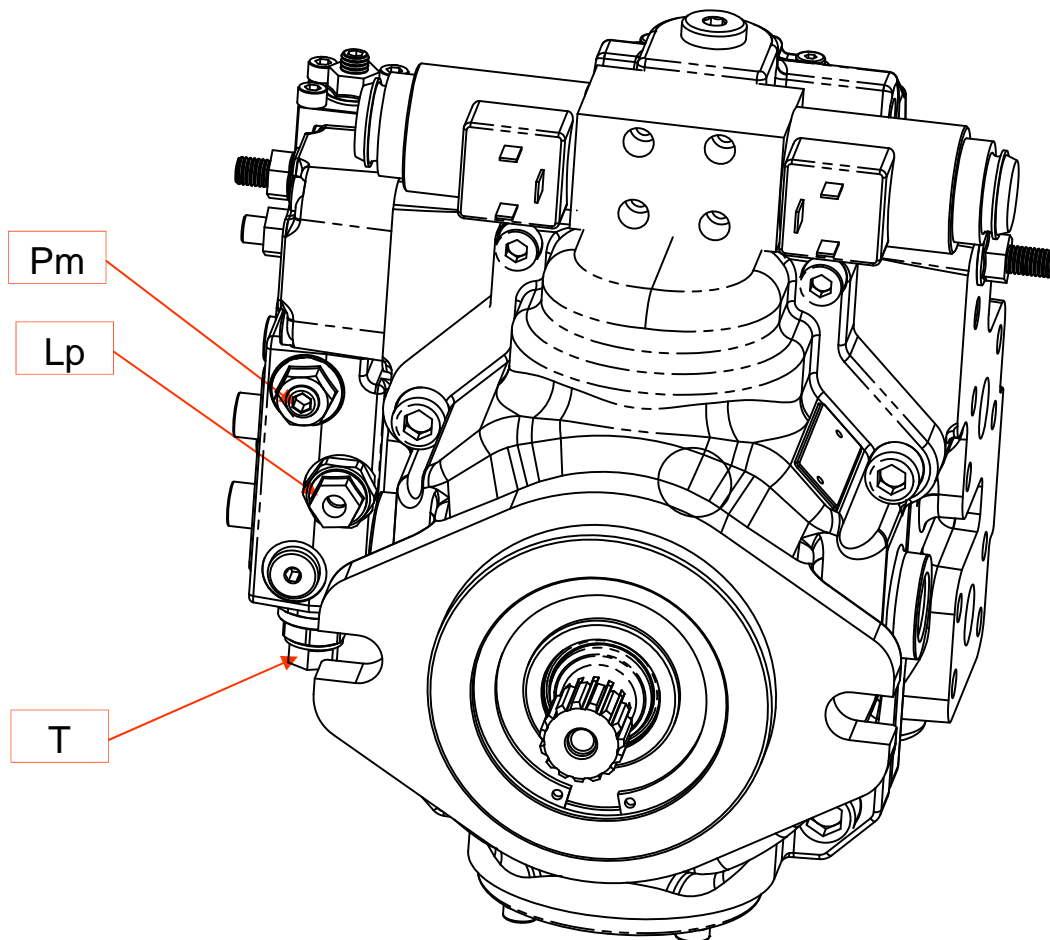
*La vite di regolazione della valvola termostatica **T** invece, presente sul fondo del blocco, è già regolata in fabbrica e non va toccata.*

The first step is to set the control starting RPM. During this check the machine should be kept with the engine idling. The setting of the control starting can be done with the machine in forward or reverse (solenoid energized), but precautions must be taken in this case to ensure the safety for people and the machine (sudden movements of the machine are possible during the procedure, therefore suitable safety measures should be taken to avoid risks).

By screwing Clockwise the **Pm** screw the control starting RPM decreases, and vice versa.

The next step is to set the pressure cut-off screw **Lp**: by screwing it Clockwise the cut-off pressure increases, and vice versa. A Pressure gauge should be plugged in the output port to check the said pressure.

The Thermostatic valve setting screw **T** is factory set and must not be touched.



Informazioni sul prodotto

Dati i continui sviluppi, le modifiche e le migliorie al prodotto, la S.A.M. Hydraulik Spa non sarà responsabile per eventuali informazioni che possano indurre in errore, od erronee, riportate da cataloghi, istruzioni, disegni, dati tecnici e altri dati forniti dalla S.A.M. Hydraulik Spa. Non sarà possibile basare alcun procedimento legale su tale materiale.

Modifiche del prodotto. La S.A.M. Hydraulik Spa si riserva il diritto di variare i suoi prodotti, anche quelli già ordinati, senza notifica.

Notice

Due to the continuous product developments, modifications and improvements S.A.M. Hydraulik Spa will not be held responsible for any erroneous information or data that may lead to errors, indicated in catalogues, instructions, drawings, technical data and other data supplied by S.A.M. Hydraulik Spa. Therefore, legal actions cannot be based on such material. **Product development.** S.A.M. Hydraulik Spa reserves the right to make changes to its products, even for those already ordered, without notice.
